



掖済(えきさい)の心で、社会に貢献  
「掖済」は、腋に手を添えて助けるの意味。

小樽掖済会病院広報誌

# かなる Canal

vol.11  
2021  
July

Canalは英語で運河という意味



旧手宮線

## 小樽掖済会病院の基本理念

# 優しさと責任

患者さんに優しく接し  
責任を持って診療に当たります

## ◆ 目次

- 2・3 大腸がんの内視鏡治療
- 4 当院の大切なパートナー紹介
- 5 医事業務の紹介
- 6・7 病院長のひとり言
- 裏表紙 Topics エキサイ健康講座開催中止のお知らせ

TAKE FREE(無料) ご自由にお持ちください。

# 大腸がんの内視鏡治療

## 1. 大腸がんとは

大腸の仕事は、消化吸収された食べ物の残りカスから水分を吸い取り、固めて便を作ることです。長さは、約1.5メートルで、奥から盲腸、結腸、直腸に分けられます。これらの部位に発生したがんを大腸がんと言います。

大腸がんは、年々増えている病気です。国立がんセンターがん統計サービスによると、2017年に報告されたがんのうち、罹患数のもっとも多いがんの部位は、大腸であったと報告されています。

このがんは、早期の段階では自覚症状はほとんどありませんが、進行するに従って血便や腹痛といった症状が出てきます。さらに大きくなると便が通りづらくなり、最後には便がつまった状態になります(これを腸閉塞と言います)。腸閉塞になると、食べ物や消化液がどんどん積み重なり、最後には、便臭(うんちの匂い)を伴う嘔吐を来すようになります。

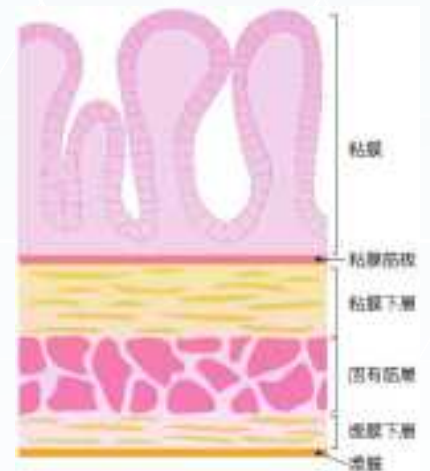
大腸がんは、粘膜上に発生します。そして、徐々に成長し、大腸の壁の中に深くもぐっていきます。大腸の壁は、5つの層に分かれていて、内側から粘膜(M:mucosa)、粘膜下層(SM:submucosa)、固有筋層(MP:muscularis propria)、漿膜下層(SS:subserosa)、漿膜(SE:serosa)に分かれています。

がんの深さが粘膜および粘膜下層にとどまるものを「早期がん」、粘膜下層より深いものを「進行がん」といいます。

早期がんの段階で大腸がんを治療できれば、5年生存率は90%以上と高く、早期発見と早期治療が必要とされる癌の一つであると言えます。



小樽掖済会病院  
副院長 勝木 伸一

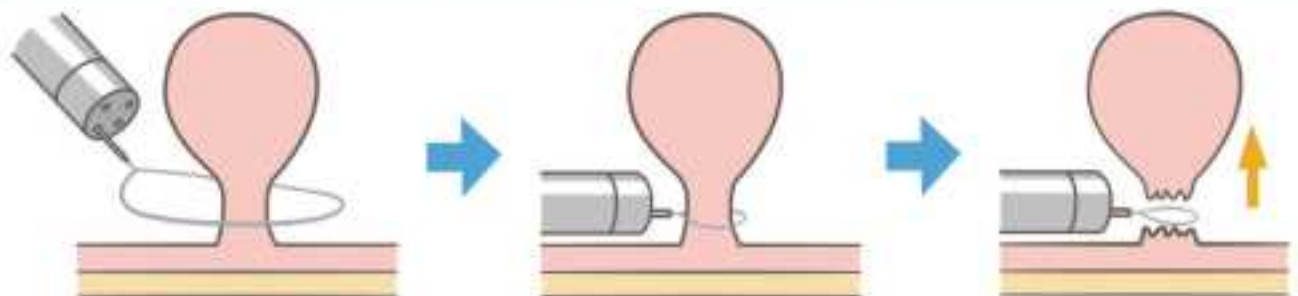


## 2. 内視鏡治療

今回は、大腸早期癌に対する内視鏡治療についてお話しします。

### (1) ポリペクトミー

キノコのような茎のある病変(ポリープと言います)に対して行われます。スネアという輪状の細いワイヤでポリープの茎を締め上げ、電気で焼き切る方法です。最近では、電気を用いずにそのままスネアを締めて切り取るコールドポリペクトミーという方法も行われています。



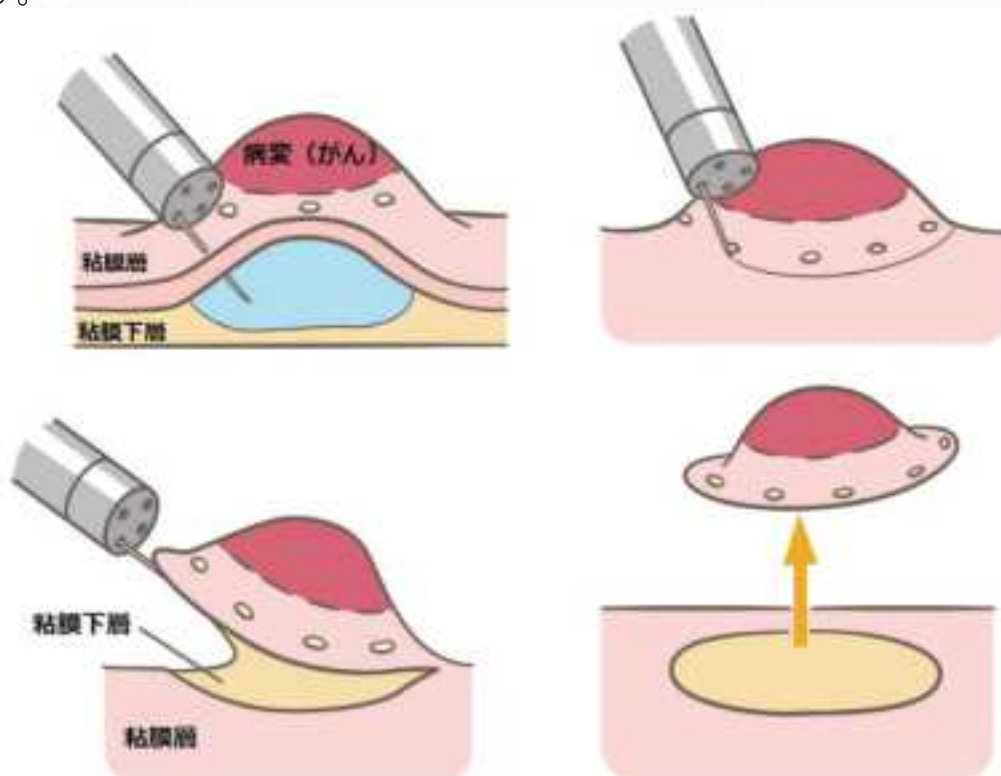
## (2) 内視鏡的粘膜切除術 (EMR)

スネアのかかりにくい茎がない平らな病変に対して行われます。病変の下に、液体を注入し(局注と言います)、スネアを押し付けて病変を切り取ります。この方法の限界は、スネアのサイズ以上の病変は治療不可能であるということです。



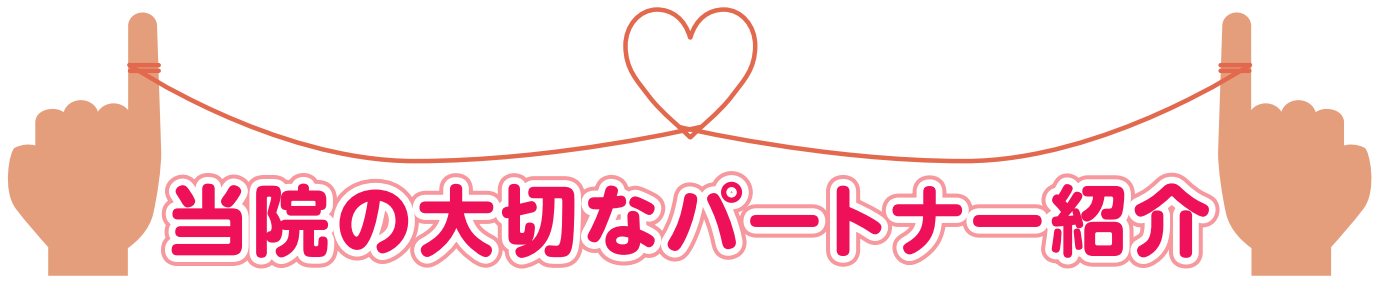
## (3) 内視鏡的粘膜下層剥離術 (ESD)

EMRが不可能な大きなサイズの病変に対して行います。病変周囲にヒアルロン酸などの粘性の強い液体を局注し、病変周囲や病変の下を電気メスで切開し腫瘍を剥ぎ取る方法です。EMRに比べて、手技時間が長くなることや、出血や穿孔などのリスクが高いことが難点です。



## 3. 最後に

以上内視鏡による治療を解説いたしました。大腸がんは、年々増加傾向にあります。大腸がんを早い段階で見つけることができれば、今回お話した方法で、簡単に治療することができます。大腸内視鏡検査は、お尻からカメラを入れる方法ですから、恥ずかしく、とくに女性のみなさまには敬遠されがちですが、大切な検査であると考えます。大腸がんを心配な方は、ぜひ消化器科の先生に相談しましょう。



# 当院の大切なパートナー紹介

2009年5月16日オープン(場所:1階正面入り口)



営業時間	
月曜日～金曜日	9:00～17:00
土曜日	9:00～13:00
日曜日・祝日	休み

小樽掖済会病院売店は、移転前の病院で運営を開始してから12年目に突入します。これからも皆さんにご利用しやすい売店を目指します☆  
お気軽にご利用くださいませ。

## お菓子・雑貨コーナー



お菓子や日用品以外にも新聞なども販売中☆  
定期的にお買得商品なども販売しています。

## ★ 飲料売れ筋ベスト5 ★



第1位



第2位



第3位



第4位



第5位

毎月定期的に販売強化商品がございます。



売店スタッフ3名が、心よりお持ちしております。



小樽掖済会病院売店より

# 医事課

## ～ 知っていそうで知らない医事業務 ～

『医事課』とは、医療に関する請求事務で、病院に来院した方が最初に対応するのが医事課の職員です。業務内容は受付(新患・再来)、診断書対応、診療費(入院・外来)の計算、会計業務(外来・入院)、カルテ管理業務、施設基準管理及び申請、診療報酬明細書(レセプト)を支払基金又は国保連合会等に請求を行う部署です。

## 医事業務

### 外来医事業務

- 初めて受診される患者さんの対応窓口「新患受付」
- 予約外、診察券忘れの対応窓口「再来受付」
- 受診した診療科で行った診療内容を算定し、診療費の請求を行う「料金計算受付」
- 診断書等の預かり対応を行う「文書受付」

予約がある方は、自動再来受付機にて受付をすることが可能です。受付機の操作に不安のある方は、近くの医事課スタッフにお声をかけてください。

### 入院医事業務

- 入院した患者さんの日々の診療内容を確認し、請求を行っています。

### 保険請求業務「診療報酬明細書(レセプト)」

- レセプトとは、患者さんが1ヶ月の診療費(診察、投薬、手術、処置、検査など)について、医療機関が審査機関(支払基金、国保連合会)、保険者(社会保険、市町村、健康保険組合など)に請求する明細書です。

### 医事統計業務

- 保険請求業務から得られるデータを基に、月次報告や年次報告を行っています。

## 最近の業務

### 新型コロナウイルス感染症に伴う業務

- ◇小樽市や各医療機関から依頼される、抗原定量検査のID作成や請求。
- ◇新型コロナウイルス感染者等情報把握・管理支援システム(HER-SYS)の入力作業。



# 病院長のひとり言

～吾輩は猫と同居してるオッチャンである～

## 「ワクチン接種しましょう」

今回の病院広報誌「かなる」ではファイザー社の新型コロナウイルスワクチン接種について解説します。

日本全国で行われているワクチン接種ですが、予約から接種まで、各自治体でそれぞれ工夫を凝らしておりますので全国一律という訳には行きません。ここでは小樽市と当院が行っているワクチン予約と接種についての説明をしたいと思います。

まず、予約に必要なのが、自宅に郵送される「新型コロナワクチン接種券(写真①)」です。接種券があれば予約が出来ますが、電話番号0120-301-602で小樽市の「ワクチン接種コールセンター」に繋がります。インターネット予約サイトは、<https://v-yoyaku.jp/012033-otaru/>です。当初、電話が繋がりにくく、不具合があったため、当院は電話あるいはインターネット予約を行わず、かかりつけ患者さんが病院を受診した時に予約出来るよう病院内に予約受付がありますのでご利用下さい。(6月14日時点の情報です。今後の状況によっては予約方法が変更する可能性がありますので病院掲示あるいはホームページをご覧ください)

予約が済んでから接種日までに、これまでに罹った病気やアレルギーについて書き込む「新型コロナワクチン接種の予診票(写真②)」に必要事項を書き込み、運転免許証あるいは健康保険証などの身分証明書とともに当日お持ち下さい。忘れると、会場で予診票を書き込まねばならず、接種会場での混雑・混乱の原因になってしまいますので、円滑なワクチン接種にご協力下さい。

ワクチン接種当日は、ボランティア職員の指示に従って病院に入る時に体温を測定していただきます(写真③)37.0℃以上の熱がある場合、ワクチン接種は出来ません。

接種受付では順番に本人確認、予診票のチェックを行い(写真④)、医師が問診を行います、医師が接種可能と判断した場合、ワクチン接種が行われます(写真⑤、写真⑥)。



その後は15分間、アレルギーなどの既往がある場合は30分間静かに座って健康観察を行います(写真⑦)。

最後に、最終チェックをしている係員に副反応など体調変化がないことを申告してお帰り頂きます。

もちろん、様々なアレルギー疾患を持っている人達はワクチン接種を躊躇う気持ちがあるでしょう。ワクチン接種が始まった時に、マスコミは、大急ぎで製造されたワクチンに対する不安を煽るかのよう副反応について厳しく報道しましたので無理もない事と思います。

小樽掖済会病院では、4月1日から医療従事者に対して、5月21日からは75才以上、5月31日からは65才以上の高齢者に対するワクチン接種を行っております。使用しているワクチンはファイザー社のワクチンで、6月14日午前10時時点で2161接種を行いました。2回目を終えた人も、まだ1回目の人も混ざっての数ですので接種数という表現を使いましたが、7月末までには4000接種以上を予定しております。

主な副反応は、1回目では約1割に発熱、頭痛、倦怠感、注射部の疼痛、蕁麻疹、軟便・下痢がみられましたが、多くは24時間で症状消失しました。2回目接種でも同様な症状でしたが、発生頻度は約3割に増加しました。これらは既に厚生労働省をはじめ多くの医療機関から報告されているもので、解熱剤あるいは鎮痛剤を早めに服用することで症状は軽快します。小樽掖済会病院では、2000接種を終えた時点で、副反応で翌朝まで経過観察のために入院を要した患者さんが1名おりましたが、大きな問題なく安全にワクチン接種を継続しております。心配な方は「担当医」、「かかり付け医」に相談しましょう。

そう言えば、最近言葉を喋るようになった凜がこんなことを言っていました

「武漢株に始まり、変異株のイギリス株、これから感染拡大するといわれるインド株やベトナム株、次々に新しい変異株が登場してくるんだニャン。さあ、1日も早く、1人でも多く、ワクチン受けようニャンニャン。」



## Topics



# エキサイ健康講座 開催中止のお知らせ

例年8月に開催しておりました、エキサイ健康講座ですが、今年度も新型コロナウイルス感染拡大防止の為、中止させていただくことになりました。ご理解の程よろしくお願いたします。

## 小樽掖済会病院 認定施設一覧

- ・日本外科学会外科専門医制度修練施設
- ・日本消化器病学会認定施設
- ・日本消化器外科学会専門医修練施設
- ・日本消化器内視鏡学会指導施設
- ・日本大腸肛門病学会認定施設
- ・日本がん治療認定医機構認定研修施設
- ・日本カプセル内視鏡学会指導施設
- ・日本乳癌学会認定医・専門医制度関連施設
- ・日本麻酔科学会認定病院
- ・日本静脈経腸栄養学会 NST 稼働施設
- ・日本栄養療法推進協議会認定 NST 稼働施設

## 施設概要

開設年月日 昭和19年4月1日

管理者 向谷 充宏

病床数 138床

構造規模 鉄筋コンクリート造、地下1階、地上7階

駐車場 敷地内駐車場48台（福祉車両専用含む）

## アクセス

所在地 〒047-0032  
北海道小樽市稲穂1丁目4番1号

TEL 0134-24-0325

FAX 0134-24-0326

交通機関 JR小樽駅より徒歩5分  
中央バス各線バス停まで徒歩3分

## 診療科科目

- ・内科
- ・消化器内科
- ・胃腸内科
- ・肝臓内科
- ・外科
- ・消化器外科
- ・乳腺外科
- ・肛門外科
- ・麻酔科
- ・整形外科(休診中)



★札幌よりJR利用快速列車約30分でJR小樽駅着



日本医療機能評価機構  
認定第JC2292号

